

ECHO RSM „URSUS” Wydanie Jubileuszowe Nr 50

Świąt pełnych radości, ciepła
i niepowtarzalnej, rodzinnej atmosfery,
a także pomyślności i samych sukcesów
w Nowym 2024 Roku

życzą
Rada Nadzorcza, Rady Osiedli,
Zarząd oraz Pracownicy
RSM „Ursus”

65 lat Robotniczej Spółdzielni Mieszkaniowej „Ursus” to okazja do przypomnienia długiej historii jednej z większych spółdzielni mieszkaniowych w Warszawie.

Robotnicza Spółdzielnia Mieszkaniowa „Ursus” w Warszawie powstała z inicjatywy pracowników, rady robotniczej i dyrekcji Zakładów Mechanicznych „Ursus”, by pomóc w rozwiązywaniu problemów mieszkaniowych pracowników Zakładu. Starania o powołanie do życia Spółdzielni rozpoczęto już na przełomie lat 1957/1958. 25 stycznia 1958 roku Uchwałą Walnego Zgromadzenia Założycieli została powołana Robotnicza Spółdzielnia Mieszkaniowa „Ursus” – I. W dniu 7 lutego 1958 roku Związek Spółdzielni Mieszkaniowych w Warszawie wydał „Oświadczenie o celowości założenia Spółdzielni”. Postanowieniem Sądu Powiatowego dla m. Warszawy z dnia 14 lutego 1958 roku Spółdzielnia została zarejestrowana w Rejestrze Spółdzielni i tę datę przyjmuje się za powstanie Robotniczej Spółdzielni Mieszkaniowej „Ursus”.



Budynek mieszkalny przy
ul. Bohaterów Warszawy 8 w Warszawie

Członkami Założycielami Spółdzielni byli: p. Henryka Gawęda, p. Andrzej Fogt, p. Jerzy Górski, p. Henryk Tomczyk, p. Stefan Haber, p. Stanisław Nagłowski, p. Waław Korzeb, p. Stefan Kołodziejczyk, p. Zdzisław Kardaś, p. Jerzy Borowy, p. Wiesław Małecki, p. Stanisław Sarnowski.

W skład pierwszego Zarządu Spółdzielni weszli p. Wiesław Małecki, p. Stanisław Sarnowski i p. Andrzej Fogt. Pani Henryce Gawęda zostało powierzone stanowisko Głównej Księgowej Spółdzielni, a Przewodniczącym pierwszej Rady Nadzorczej był p. Jerzy Górski.

Do 1965 roku RSM „Ursus” realizowała budownictwo mieszkaniowe na tzw. „starym” Ursusie i wyłącznie dla zaspokojenia potrzeb mieszkaniowych pracowników ZM „Ursus”

Osiedle „Kolorowa” to najstarsze osiedle spółdzielcze w zasobach Robotniczej Spółdzielni Mieszkaniowej „Ursus”. Pierwsze mieszkania w budynku nr 34 (obecnie ulica Bohaterów Warszawy 8) oddano do użytku już w końcu 1958 roku. W 1965 r. RSM „Ursus” wybudowała pierwszy w Ursusie wieżowiec (obecnie ulica Bohaterów Warszawy 6). W osiedlu „Kolorowa” wybudowanych zostało 59 budynków o powierzchni użytkowej 79680 m², w tym 39 budynków mieszkalnych o powierzchni 72.299 m².

W listopadzie 1968 r. RSM „Ursus” przystąpiła do budowy największego na ówczesne czasy osiedla spółdzielczego, tj. osiedla „Niedźwiadek”. Rozpoczęcie budowy osiedla „Niedźwiadek” było jedną z największych inwestycji spółdzielczości mieszkaniowej na Mazowszu. W osiedlu wybudowanych zostało 111 budynków o powierzchni użytkowej 238159 m², w tym 83 budynki mieszkalne o powierzchni 224528 m².

W 1976 roku budownictwo mieszkaniowe realizowane przez RSM „Ursus” na terenie Ursusa zostało zakończone, gdyż Spółdzielnia nie posiadała wolnych terenów pod budowę nowych osiedli mieszkaniowych. Wówczas Nadzwyczajne Zebranie Przedstawicieli Członków Robotniczej Spółdzielni Mieszkaniowej „Ursus” podjęło uchwały w przedmiocie połączenia się RSM „Ursus” ze Spółdzielnią Mieszkaniową „Piastowianka” oraz wydzielenia osiedla „Piastów” jako jednostki organizacyjnej RSM „Ursus”. Była to jedyna możliwość kontynuowania przez RSM „Ursus” działalności inwestycyjnej i realizacji budownictwa mieszkaniowego dla potrzeb członków oczekujących i złagodzenie deficytu potrzeb mieszkaniowych.

Tak powstało osiedle „Piastów”, a zasoby Spółdzielni zwiększyły się o 33 budynki o powierzchni użytkowej 51.203 m², w tym 27 budynków mieszkalnych o powierzchni 48.003 m². Przez 14 lat Spółdzielnia prowadziła na tym terenie działalność inwestycyjną. W 1990 roku podjęło uchwałę w sprawie podziału RSM „Ursus” - wydzielenie się os. Piastów i utworzenie nowej Spółdzielni pod nazwą: Spółdzielnia Mieszkaniowa w Piastowie.



Budowa domu handlowego tzw. „Okraglaka”
przy ul. Pużaka 1 w Warszawie



Budowa osiedla „Niedźwiadek”



Budowa budynku mieszkalnego przy ul. Wojciechowskiego 40 w Warszawie

W zasobach RSM „Ursus” pozostało najmłodsze i najmniejsze osiedle spółdzielcze, tj. osiedle „Sobieskiego”, usytuowane w Piastowie, którego budowę rozpoczęto w 1987 zaciągając na realizację kredyt w banku. Finalnie w osiedlu wybudowano 4 budynki mieszkalne o powierzchni 10382 m2. W końcu lat 90-tych Spółdzielnia wybudowała jeszcze trzy budynki mieszkalne (dwa w osiedlu „Kolorowa” i jeden w osiedlu „Niedźwiadek”).

To tyle pokrótce jeśli chodzi o historię....



Osiedle "Sobieskiego"

Czym jest Robotnicza Spółdzielnia Mieszkaniowa „Ursus” dzisiaj?

Jest jedną z większych spółdzielni mieszkaniowych w Warszawie, w której zasobach są: 124 budynki mieszkalne, (6.754 lokale mieszkalnych), 16 pawilonów usługowych (116 lokali użytkowych), 22 zespoły garażowe (528 garaży), o łącznej powierzchni 323.411,23m2. Choć są to tylko liczby, ale pokazują jak wielkim wyzwaniem jest gospodarowanie wspólnym majątkiem w taki sposób, aby wszyscy Mieszkańcy mający różne oczekiwania, potrzeby, wizje i pomysły na funkcjonowanie Spółdzielni mogli czuć się w niej dobrze.

Z biegiem lat Spółdzielnia znacznie poprawiła bezpieczeństwo i wygląd swoich budynków oraz infrastrukturę osiedlową realizując przedsięwzięcia takie, jak:

- **termomodernizację budynków**, czyli docieplenie ścian zewnętrznych i stropodachów budynków, której głównym zadaniem było zmniejszenie zapotrzebowania i zużycia energii cieplnej w blokach mieszkalnych, a tym samym ograniczenie kosztów ogrzewania - zadanie wykonano w 100%;
- **remonty klatek schodowych**, czyli poprawa estetyki poprzez ułożenie płyt gresowych na podestach i schodach od parteru do ostatniego piętra, malowanie ścian, renowację balustrad, malowanie poddaszy i piwnic oraz wymianę drzwi - zadanie w trakcie realizacji;
- **montaż systemu monitoringu wizyjnego** wewnątrz i na zewnątrz budynków, dzięki czemu zwiększony został poziom bezpieczeństwa na osiedlach;



- **doposażenie w instalację ciepłej wody użytkowej** lokali w budynkach mieszkalnych osiedla „Kolorowa”, dzięki czemu zostały zlikwidowane piecyki gazowe w mieszkaniach, a lokale przełączone zostały do nowego węzła ciepłego zasilanego z miejskiej sieci ciepłowniczej;
- **modernizację placów zabaw**, dzięki której zostały one dostosowane do obecnie obowiązujących norm;
- **montaż siłowni plenerowej** na osiedlu „Kolorowa”, która z sąsiadującym placem zabaw tworzy miejsce sportu i rekreacji zarówno dla dzieci, jak i dorosłych Mieszkańców osiedla.



- **wymianę instalacji centralnego ogrzewania**, polegającą na wymianie wszystkich grzejników w częściach wspólnych budynków, a także w lokalach mieszkalnych i użytkowych, wraz z pionami, poziomami i zaworami regulacyjnymi - zadanie w trakcie realizacji;
- **wymianę instalacji elektrycznej** w częściach wspólnych budynków, dzięki której budynki dostosowane są do nowoczesnych urządzeń elektrycznych, w tym również zapewniono możliwość wykonania instalacji trójfazowej do podłączenia kuchni indukcyjnych w lokalach - zadanie w trakcie realizacji;
- **wymianę dźwigów na nowe**, posiadające nowoczesne systemy zabezpieczeń przeciwpożarowych - w tym automatyczny zjazd do najbliższego piętra i awaryjne otwarcie drzwi, możliwość bezpośredniego kontaktu z serwisem w przypadku awarii oraz monitoring - do wymiany w 2024 r. pozostał tylko 1 dźwig na osiedlu Sobieskiego w Piastowie;



Dzięki środkom gromadzonym na funduszu remontowym i wypracowywanym przez Spółdzielnię zyskom - remonty na osiedlach toczą się przez cały rok. Przez ostatnie pięć lat przeznaczono na nie kwotę około 45 mln zł.

Po 14 latach od zakończenia ostatnich inwestycji mieszkaniowych Spółdzielnia zaczęła planować nowe inwestycje. W 2018 roku rozpoczęła się pierwsza inwestycja, której celem było zaprojektowanie i wybudowanie budynku mieszkalnego wielorodzinnego z garażami podziemnymi i usługami. Docelowo w osiedlu „Kolorowa” powstały dwa budynki, które zostały oddane do użytkowania w roku 2020 i 2022. W trakcie realizacji jest kolejny budynek, tym razem w osiedlu „Niedźwiadek”, który zostanie oddany do użytkowania na przełomie 2024/2025 roku. Dochód uzyskany przez Spółdzielnię z poszczególnych inwestycji - na podstawie uchwały podjętej przez Walne Zgromadzenie RSM „Ursus” - zasila, proporcjonalnie do powierzchni budynku, fundusz remontowy istniejących nieruchomości w Spółdzielni.



Budowa budynku mieszkalno - usługowego przy ul. Tomcia Palucha 12 w Warszawie



Budowa budynku mieszkalno - usługowego przy ul. Kolorowej 17 w Warszawie



Budowa budynku mieszkalno - usługowego przy ul. Zagłoby 16 w Warszawie

Ostatnich pięć lat było również okresem realizacji procesu przekształcania prawa użytkowania wieczystego w prawo własności nieruchomości gruntowych. Do końca 2022r. Spółdzielnia otrzymała zaświadczenia m.st. Warszawy potwierdzające przekształcenie 95% gruntów, w pozostałych przypadkach Spółdzielni przysługuje prawo użytkowania wieczystego, z wyłączeniem dwóch nieruchomości - dla których w dalszym ciągu brak jest tytułu prawnego do zajmowanego gruntu.

W 2022 r. zostały zawarte z m. st. Warszawa umowy oddania gruntu w użytkowanie wieczyste nieruchomości przy ul. Zagłoby 16 i 18. W miesiącu wrześniu br. Zarząd Spółdzielni podjął ostateczną uchwałę w sprawie określenia przedmiotu odrębnej własności lokali znajdujących się w nieruchomości wielobudynkowej Warszawska 55, 57, 59, 61 w Warszawie. W przypadku braku zaskarżenia do sądu ww. uchwały będzie możliwa realizacja wniosków osób zainteresowanych.

Działania Spółdzielni w zakresie regulacji podziału nieruchomości gruntowych dotyczących działek nr 100/15, 104/2 oraz 186/1 na osiedlu „Niedźwiadek” są kontynuowane w procesie odwoławczym od postanowienia wydanego przez Prezydenta m.st. Warszawy. Spółdzielnia zaskarżyła do Samorządowego Kolegium Odwoławczego w Warszawie ww. postanowienia w zakresie przyjęcia przez organ niewłaściwej podstawy prawnej dotyczącej sposobu i możliwości podziału ww. działek.

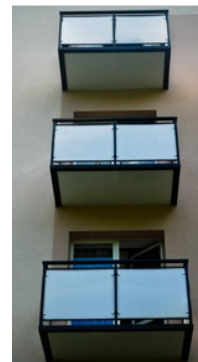
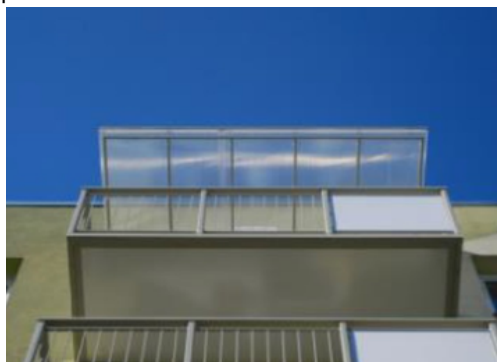
Kontynuowane są działania dotyczące przekształcania prawa użytkowania wieczystego w prawo własności gruntu nieruchomości wielobudynkowej położonej przy Warszawskiej 27, 29, 31, 33 w zakresie utworzenia nowej księgi wieczystej dla nieruchomości mieszkalnych i pozostawienie w dotychczasowej księdze wieczystej działki 5/10 stanowiącej drogę wewnętrzną. Sprawa jest w toku postępowania.

Spółdzielnia ukierunkowana jest na oszczędne i efektywne zarządzanie swoimi zasobami. Badane przez biegłych rewidentów bilanse Spółdzielni potwierdzają od lat bardzo dobrą kondycję finansową RSM „Ursus”, a wydawane przez nich opinie zawierają stwierdzenia, że roczne sprawozdania finansowe Spółdzielni przedstawiają rzetelnie i jasno wszystkie informacje istotne dla oceny sytuacji majątkowej i finansowej, jak również wyniku finansowego za rok obrotowy. Wskaźniki ekonomiczne wykazują tendencję wzrostową i kształtują się powyżej ogólnie przyjętych wielkości, co sprawia, że nie ma jakichkolwiek zagrożeń dla kontynuowania działalności Spółdzielni w dającej się przewidzieć przyszłości. Bardzo dobrą kondycję Spółdzielni i efektywne zarządzanie potwierdzają również lustracje przeprowadzane przez lustratorów Związku Rewizyjnego Spółdzielni Mieszkaniowych RP.

Kolejnym przykładem efektywnego zarządzania jest pozyskiwanie świadectw efektywności energetycznej tzw. Białych Certyfikatów, które są wydawane przez Urząd Regulacji Energetyki w formie papierów wartościowych. Po spieniężeniu ich na Towarowej Giełdzie Energii uzyskane kwoty dodatkowo zasilają fundusz remontowy budynków.

Kontynuowane są również działania dotyczące możliwości montażu instalacji fotowoltaicznych na dachach budynków mieszkalnych. Wyprodukowana w ten sposób energia może być wykorzystana na potrzeby części wspólnych budynku, do których zalicza się min.: oświetlenia klatek schodowych, piwnic, zasilenie węzła cieplnego lub hydroforni, zasilenie wind. Zarząd Spółdzielni wystąpił z wnioskiem o przyznanie grantów z OZE finansujących projekt instalacji fotowoltaicznych, a Bank Gospodarstwa Krajowego przyznał dofinansowanie dla 10 budynków Spółdzielni.

Zadowolenie wszystkich Mieszkańców to zapewne cel nierealny, ale cieszymy się przede wszystkim z tego, że oczekiwania te są - w różnej formie i przy różnych okazjach - artykułowane, czego mogliśmy doświadczyć na tegorocznym Walnym Zgromadzeniu Członków. W tym roku - roku jubileuszowym dla RSM - mając na uwadze zapewnienie Członkom naszej Spółdzielni możliwości spotkania się w mniejszym gronie, obejmującym mniejsze obszary zasobów mieszkaniowych Walne Zgromadzenie zostało podzielone na 12 części. W obradach, na wszystkich częściach, wzięło udział blisko 800 osób, co tylko potwierdza, że zorganizowane w tyłu częściach Walne Zgromadzenie spotkało się z ogromnym zainteresowaniem Członków. Pozwoliło to na wnikliwsze zapoznanie się z problemami i tematami nurtującymi poszczególne grupy mieszkańców, niezależnie od spraw dotyczących funkcjonowania całej Spółdzielni oraz formy i sposobu wyrażania swych przekonań.



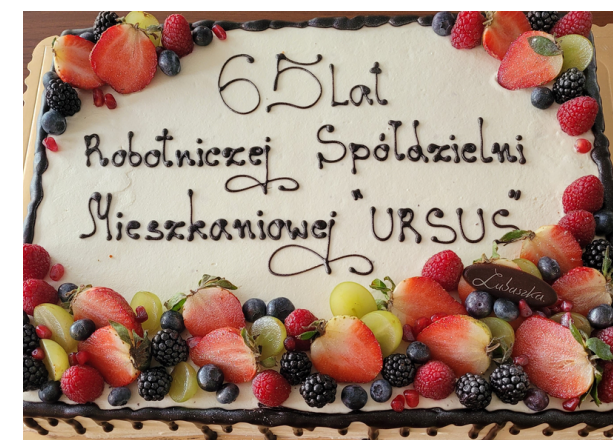
Wychodząc naprzeciw oczekiwaniom Mieszkańców Spółdzielnia postanowiła rozpocząć kolejną inwestycję, polegającą na dobudowaniu balkonów w tych budynkach, które ich nie mają. Balkony będą dostosowane do rozstawu ścian nośnych budynku, a konstrukcja będzie wykonana z profili stalowych zamkniętych (rama, słupki, poręcze), podłoga i wypełnienie balustrad będą wykonane z materiałów kompozytowych. Pierwszy etap inwestycji obejmuje budynki przy ul. Wojciechowskiego 56, Sosnkowskiego 7, Drzymały 12 i Kompanii Kordian 2.

Balkony powinny zostać dobudowane w IV kwartale 2024 roku.



Jesteśmy wdzięczni za wyrażane przez Państwa opinie - zarówno te pozytywne, jak i te krytyczne. To, w jakim miejscu dzisiaj znajduje się nasza Spółdzielnia, w dużej mierze zawdzięczamy Mieszkańcom, działaczom i pracownikom RSM. W ciągu 65 lat zdążyło uzbierać się grono osób, którym jest za co dziękować. Tą pierwszą i najliczniejszą grupą są Państwo - wszyscy Mieszkańcy Spółdzielni - obecni i byli.

Podziękowania należą się także wszystkim członkom Rad Nadzorczych i Rad Osiedli RSM „Ursus”, które funkcjonowały w minionym 65-leciu. Ponad pół wieku historii Spółdzielni za nami. Posiadając takie doświadczenia bez obaw możemy mierzyć się z kolejnymi wyzwaniami i śmiało patrzeć w bezpieczną przyszłość



Osiedle Niedźwiadek

Na osiedlu „Niedźwiadek” w 2023r. została wymieniona instalacja:

- centralnego ogrzewania w budynkach: Orłąt Lwowskich 46, 48,54; Zagłoby 1, 31, Warszawska 45, 59;
- elektryczna w budynkach Keniga 7; Wojciechowskiego 42.

Rozpoczęto wymianę instalacji elektrycznej w budynkach Keniga 6 i Wojciechowskiego 56.

W ramach prac remontowych związanych z poprawą estetyki elewacji budynków wykonano naprawę:

1. Ściany południowej i zachodniej łącznie z remontem balkonów w budynku Zagłoby 25.
2. Ściany północnej, południowej łącznie z remontem balkonów i wschodniej łącznie z remontem przedwejsć w budynku Keniga 17.
3. Ściany północnej w budynku Orłąt Lwowskich 52.
4. Ściany południowej w budynku Orłąt Lwowskich 56.
5. Ściany zachodniej łącznie z remontem balkonów i loggii w budynku Warszawska 43.
6. Ściany zachodniej łącznie z remontem balkonów w budynku Warszawska 55.
7. Ściany południowej łącznie z remontem balkonów w budynku Zagłoby 13.
8. Ściany południowej łącznie z remontem balkonów w budynku Zagłoby 15.
9. Ściany wschodniej łącznie z remontem przed wejść i ściany południowej z remontem balkonów w budynku Zagłoby 6.
10. Ściany wschodniej w budynku Zagłoby 9.
11. 44 szt. balkonów w budynku Zagłoby 5 (remont).
12. Balustrad 16 szt. balkonów w budynku Keniga 2.



Wyremontowano również pomieszczenia techniczne w 6 budynkach i zamontowano nowe wyłazy dachowe w 17 budynkach.

W budynkach Warszawska 27, Orłąt Lwowskich 36, 64; Wojciechowskiego 40 wykonano kompleksowy remont poszycia dachów z wymianą obróbek blacharskich, rynien i rur spustowych.

W celu poprawy bezpieczeństwa wykonywany jest montaż monitoringu w 27 budynkach.

W tym roku zakończony został proces modernizacji dźwigów na osiedlu - wymieniono trzy ostatnie dźwigi w budynkach przy ul. Orłąt Lwowskich 38,60 i 68. Łącznie wymieniono 40 dźwigów w okresie od 2013 r. do 2023 r.

Nowym tematem, jaki rozpoczęto w mijającym roku, jest wykonanie projektów instalacji fotowoltaicznej dla 6 budynków wysokich.

Od 01.01.2023 r. Zarząd Transportu Miejskiego w Warszawie zmienił zasady użytkowania parkingu „Parkuj i jedź”. W godzinach 02:31 do 04:29 parking był nieczynny na wszystkich poziomach. W związku z powyższym na osiedlu bardzo trudno było znaleźć miejsca do parkowania. Zarząd RSM „Ursus”, aby zapewnić miejsca parkingowe dla członków naszej Spółdzielni, zawarł z Zarządem Transportu Miejskiego w Warszawie umowę na dzierżawę najpierw 5-tej kondygnacji (4-ty poziom), a po miesiącu również 4-tej kondygnacji. Łącznie dzierżawionych jest 147 miejsc postojowych, wskaźnik wykorzystania miejsc - 100%.

W przyszłym roku planowana jest wymiana m.in.:

- instalacji elektrycznej w 3 budynkach;
- instalacji centralnego ogrzewania w 2 budynkach;
- instalacji gazowej w 1 budynku;
- poszycie dachów z wymianą obróbek blacharskich, rynien i rur spustowych w 14 budynkach.
- kanalizacji w 2 budynkach.

W ramach prac remontowych zostanie wykonana naprawa elewacji w 7 budynkach. Kontynuowany będzie też montaż monitoringu w kolejnych 9 budynkach.

Osiedle Kolorowa

W 2023 roku kontynuowane były remonty zasobów Osiedla „Kolorowa”. W siedmiu budynkach – przy ul. Kolorowej 7, 12, 16, Bohaterów Warszawy 3, 5, Tomcia Palucha 8 i 10 wymieniona została kompleksowo instalacja centralnego ogrzewania. Zarówno w częściach wspólnych, jak i w lokalach mieszkalnych wymienione zostały pion i poziomy, zawory termostatyczne oraz grzejniki.

W budynkach przy ul. Drzymały 12 oraz przy ul. Kolorowej 5 wykonany został remont poszycia dachowego. W budynku przy ul. Drzymały 12 przy remoncie dachu wykonana została także renowacja elewacji części naświetlających klatki schodowe, przesunięte zostały także rury spustowe z dachu tak, aby umożliwić montaż balkonów do lokali, których Mieszkańcy zdecydowali się na ich dobudowę.

W nieruchomości przy ul. Bohaterów Warszawy 8 przeprowadzony został ostatni etap remontu balkonów.

Wymieniona została nawierzchnia przy altanie śmietnikowej obsługującej budynki przy ul. Drzymały 8, 12, Sosnkowskiego 7 i 9, a także obok altany śmietnikowej przy ul. Kolorowej 7.

W budynkach przy ul. Kolorowej 2, 3, 7, 9, 11, 12, 13, 28, Walerego Sławka 4, Bohaterów Warszawy 3 wymienione zostały wyłazy dachowe.

W nieruchomościach przy ul. Kolorowej 2, 4, 22, Walerego Sławka 15 przeprowadzone zostały generalne remonty klatek schodowych. Podobnie jak w ubiegłych latach ułożone zostały płyty gresowe na podestach, oraz na schodach od wejścia do ostatniego piętra budynku. Wymienione zostały drzwi do piwnic oraz pomieszczeń strychowych, wygładzone i pomalowane ściany na klatkach oraz w piwnicach i na poddaszach. Ułożone zostały także płyty na ścianach w wejściach do budynków.

W budynku przy ul. Kolorowej 28 przeprowadzona została renowacja daszku nad wejściem do klatki schodowej. Przed budynkiem ustawiona została dodatkowa latarnia, aby doświetlić teren.

W budynku przy ul. Tomcia Palucha 2A wymieniony został dźwig osobowy.

W ciągu roku na terenie Osiedla „Kolorowa” prowadzona była renowacja ławek osiedlowych, wymienione zostały elementy drewniane i pomalowane elementy metalowe. W kolejnym roku prace będą kontynuowane.

Na przełomie roku 2023/2024 planowana jest wymiana latarni osiedlowych znajdujących się obok nieruchomości przy ul. Tomcia Palucha 2, 4, 6, 8, 10, Kolorowa 8, 12, 16. Na wniosek części Mieszkańców w niedoświetlonych dotąd częściach osiedla tj. pomiędzy budynkami przy ul. Sosnkowskiego 7 a Drzymały 8 (przy stojakach na rowery), a także na szczycie budynku przy ul. Kompanii Kordian 2 od strony ul. Drzymały 16 dostawione zostaną dodatkowe latarnie.

Poza podstawową działalnością eksploatacyjną i remontową pracownicy administracji Osiedla „Kolorowa” zorganizowali imprezę plenerową z okazji Dnia Dziecka. Przy ul. Kolorowej 5 stanęła dmuchana zjeżdżalnia i inne atrakcje dla dzieci, można było także wziąć udział w grach i zabawach z harcerzami. Dostępna bezpłatnie dla uczestników imprezy była wata cukrowa, popcorn i lody, a w trakcie imprezy prowadzone były warsztaty i pokazy iluzjonistyczne.

Dla Mieszkańców Osiedla „Kolorowa” odbyły się dwa spotkania w ramach warsztatów zieleniarskich. Pierwsze odbyło się 9 listopada i dotyczyło zakładania trawników i rabat oraz sadzeniu drzew i krzewów. Drugie - 7 grudnia - dotyczące pielęgnacji rabat, krzewów oraz drzew. Trzecie warsztaty planowane są na 20 stycznia 2024 r. w godz. 10:00 - 12:00 - zajęcia terenowe, rozpoznawanie drzew w stanie bezlistnym, ocena drzew i krzewów. Serdecznie Państwa zapraszamy na ww. warsztaty - zbiórka przed wejściem do biura Spółdzielni przy ul. Sosnkowskiego 11 w Warszawie.

Drugi rok z rzędu pracownicy administracji Osiedla „Kolorowa” zorganizowali 6 grudnia imprezę z okazji Mikołajek. Teren Osiedla „Kolorowa” przemierzał Mikołaj i rozdawał prezenty najmłodszym Mieszkańcom Spółdzielni, a grzecznym dorosłym drobne upominki.

Aby podkreślić świąteczny klimat, wszystkie wejścia do klatek schodowych budynków na Osiedlu „Kolorowa” przyozdobione zostały lampkami świątecznymi typu LED. Lampki podłączone zostały zamiast lamp przy klatkach i zapalają się o zmierzchu, a gasną o świcie - tworząc świąteczną atmosferę i spełniając jednocześnie rolę oświetlenia.



Nasz adres:

ul. Sosnkowskiego 11
02-495 Warszawa
tel. centrala 22 572 28 00,
516 136 010
e-mail: biuro@rsmursus.pl

Administracje:

„Kolorowa” - 22 662-72-40
„Niedźwiadek” - 22 667-09-33
„Sobieskiego” - 22 723-29-28

dyżurny hydraulik 604-737-713

dyżurny elektryk 604-333-642

www.rsmursus.pl